

<p>Одобрено: Педагогическим советом МБУК ДО «ЕДМШ №10 имени В.А. Гаврилина» Протокол № 1 от 23.03.2018г</p>	<p>Утверждаю: Директор МБУК ДО «ЕДМШ №10 имени В.А. Гаврилина» Я.Ю. Прокопенко Приказ № 17/2 от 27.03.2018 г.</p> 
---	--

**Правила приема
и порядок отбора обучающихся для обучения
на предпрофессиональные программы в области музыкального
искусства в Муниципальном бюджетном учреждении культуры
дополнительного образования «Екатеринбургская детская музыкальная
школа № 10 имени В.А. Гаврилина»
(новая редакция)**

I. Общие положения

Порядок приема и правила отбора детей в целях обучения по дополнительным предпрофессиональным программам в области музыкального искусства (далее по тексту - Порядок) разработан Муниципальным бюджетным учреждением культуры дополнительного образования «Екатеринбургская детская музыкальная школа № 10 имени В.А. Гаврилина» (далее - Школа) в соответствии с Федеральным законом от 29.12.2012 N 273-ФЗ "Об образовании в Российской Федерации", Приказом Министерства образования и науки Российской Федерации от 29 августа 2013 г. N 1008 "Об утверждении Порядка организации и осуществления образовательной деятельности по дополнительным общеобразовательным программам», Приказом Министерства культуры Российской Федерации от 14 августа 2013 г. N 1145 г. Москва "Об утверждении порядка приема на обучение по дополнительным предпрофессиональным программам в области искусств", Постановлением Администрации города Екатеринбурга от 26.12.2017 № 2572 «О внесении изменения в Постановление Администрации города Екатеринбурга от 10.07.2015 № 1816 «Об утверждении Административного регламента предоставления услуги «Зачисление в муниципальные учреждения дополнительного образования в области и искусств», Уставом Школы

и на основании федеральных государственных требований, установленных к минимуму содержания, структуре, условиям и срокам реализации дополнительных предпрофессиональных программ в области музыкального искусства (далее по тексту — ФГТ).

1. В соответствии с частью 3 статьи 83 Федерального закона от 29 декабря 2012 г. N 273-ФЗ "Об образовании в Российской Федерации" дополнительные предпрофессиональные программы в области искусств (далее - предпрофессиональные программы) реализуются в целях выявления одаренных детей в раннем возрасте, создания условий для их художественного образования и эстетического воспитания, приобретения ими знаний, умений, навыков в области выбранного вида искусств, опыта творческой деятельности и осуществления их подготовки к получению профессионального образования в области искусств.

2. Прием на обучение в Школу проводится на принципах равных условий приема для всех поступающих.

3. В первый класс проводится прием детей в возрасте с шести лет шести месяцев до девяти лет - при сроке обучения 8 лет; в возрасте с десяти до двенадцати лет - при сроке обучения 5 лет.

4. Прием на обучение по предпрофессиональным программам проводится на основании результатов индивидуального отбора детей, проводимого в целях выявления лиц, имеющих необходимые для освоения соответствующей предпрофессиональной программы творческие способности и физические данные (далее - поступающие).

5. До проведения отбора детей Школа вправе проводить консультации для поступающих.

6. С целью организации приема и проведения отбора детей в Школе создаются приемная комиссия, комиссии по индивидуальному отбору детей, апелляционная комиссия. Составы комиссий утверждаются приказом директора Школы.

7. При приеме детей в Школу директор обеспечивает соблюдение прав

граждан в области образования, установленных законодательством Российской Федерации, гласность и открытость работы приемной комиссии, объективность оценки способностей и склонностей поступающих, доступность руководства приемной комиссии на всех этапах проведения приема детей.

8. До начала приема Школа обязана предоставить родителям (законным представителям) возможность в доступной форме ознакомиться с Уставом школы, лицензией на право ведения образовательной деятельности, локальными актами Школы, учебно-программной документацией и другими документами, регламентирующими организацию и осуществление образовательной деятельности

9. Не позднее чем за 14 календарных дней до начала приема документов Школа размещает на своем официальном сайте и на информационном стенде Школы следующую информацию и документы с целью ознакомления с ними родителей (законных представителей) поступающих:

копию приказа Министерства культуры Российской Федерации от 14.08.2013 №1145 «О утверждении порядка приёма на обучение по дополнительным предпрофессиональным программам в области искусств»;

копию Административного регламента предоставления услуги «Зачисление в муниципальные учреждения дополнительного образования в области искусств»;

копию устава Школы;

копию лицензии на осуществление образовательной деятельности (с приложениями);

копию настоящего Порядка;

сведения о графиках работы приемной и апелляционной комиссий;

перечень предпрофессиональных программ, по которым Школа объявляет прием в соответствии с лицензией на осуществление образовательной деятельности;

сведения о количестве мест для приема по каждой предпрофессиональной программе, финансируемых за счет бюджетных ассигнований бюджета муниципального образования «город Екатеринбург» в текущем году;

сведения о количестве мест для приема по каждой предпрофессиональной программе, в целях обучения по договорам об образовании за счет средств

физического и (или) юридического лица;

сведения о сроках приема заявления и документов для зачисления в Школу;

сведения о сроках проведения индивидуального отбора поступающих в текущем году;

сведения о формах отбора поступающих и его содержании по каждой образовательной программе;

сведения о требованиях, предъявляемых к физическим (двигательным) способностям и психологическим особенностям поступающих;

сведения о системе оценок (отметок, баллов, показателей), применяемой при проведении индивидуального отбора поступающих;

сведения о правилах подачи и рассмотрения апелляций по результатам приема в Школу;

сведения об условиях и особенностях проведения индивидуального отбора для поступающих с ограниченными возможностями здоровья;

сведения о сроках зачисления поступающих в Школу;

образец договора об оказании образовательных услуг за счет средств физического и (или) юридического лица;

перечень платных услуг, размер платы за их оказание.

10. Количество мест для приема в Школу в целях обучения по реализуемым предпрофессиональным программам за счет бюджетных ассигнований бюджета муниципального образования «город Екатеринбург» устанавливается распоряжением начальника Управления культуры Администрации города Екатеринбурга до 28 марта текущего года.

11. Количество мест для приема в Школу в целях обучения по реализуемым предпрофессиональным программам по договорам об образовании за счет средств физического и (или) юридического лица устанавливается распоряжением начальника Управления культуры Администрации города Екатеринбурга до 1 августа текущего года в соответствии с федеральными государственными требованиями и требованиями СанПиН.

12. Прием в Школу в целях обучения по предпрофессиональным программам

проводится с 15 апреля по 31 августа соответствующего года. В рамках данного периода Школа самостоятельно устанавливает сроки приёма заявлений и проведения индивидуального отбора поступающих.

13. Зачисление поступающих в Школу по итогам индивидуального отбора осуществляется до 16 июня текущего года.

14. При наличии свободных мест для приёма на обучение по соответствующим предпрофессиональным программам в Школе срок приема продлевается в соответствии с пунктом 62 настоящего Порядка.

II. Порядок приема заявлений и документов. Приемная комиссия

15. Организация приема документов поступающих осуществляется приемной комиссией Школы (далее - приемная комиссия).

16. Комиссия формируется в составе не менее трех человек, включая: заместителя директора Школы по учебно-воспитательной работе, педагогических и (или) иных работников Школы. Состав приемной комиссии утверждается приказом директора Школы.

17. Председателем приемной комиссии является заместитель директора Школы по учебно-воспитательной работе.

18. Председатель приемной комиссии организует личный прием родителей (законных представителей) поступающих, обеспечивает функционирование телефонной линии, электронной почты, а также раздела сайта Школы для ответов на обращения, связанные с приемом детей в Школу, обеспечивает соблюдение Административного регламента предоставления услуги «Зачисление в муниципальные учреждения дополнительного образования в области искусств», утвержденного Постановлением Администрации города Екатеринбурга от 26 декабря 2017г. № 2572 (с изменениями и дополнениями) (далее - Административный регламент).

19. Члены приемной комиссии осуществляют прием заявлений и документов, регистрацию заявлений в автоматической информационной системе (далее - АИС) «Образование» в соответствии с Административным регламентом.

20. Прием в Школу в целях обучения детей по предпрофессиональным

программам в области музыкального искусства осуществляется по заявлению родителей (законных представителей) поступающих. Подача заявления может быть осуществлена:

- путем личного обращения заявителя в приемную комиссию Школы;
- путем личного обращения в Муниципальное казенное учреждение «Центр муниципальных услуг» (далее - МКУ ЦМУ), а также - в филиалы государственного бюджетного учреждения Свердловской области «Многофункциональный центр предоставления государственных и муниципальных услуг» (далее - МФЦ);
- путем подачи заявления в электронной форме с использованием федеральной государственной информационной системы «Единый портал государственных и муниципальных услуг» (gosuslugi.ru) (далее - Единый портал).

21. Заявление о приеме предоставляется по форме в соответствии с Приложением № 1 к настоящему Порядку.

22. При подаче заявления родители (законные представители) поступающих предоставляют в приемную комиссию необходимые документы и фотоматериалы в соответствии с Приложением № 2 к настоящему Порядку.

23. Основаниями для отказа в приеме заявления и документов, необходимых для приема в Школу, являются следующие факты:

- заявитель обратился в Школу вне установленных сроков приема заявлений;
- заявитель обратился в Школу в не приемное время;
- за предоставлением услуги обратилось лицо, не являющееся родителем (законным представителем) поступающего;
- в заявлении отсутствуют сведения, необходимые для предоставления услуги;
- заявитель не представил документы и фотоматериалы, указанные в приложении № 2 к настоящему Порядку;
- поступающий не достиг возраста, необходимого для зачисления в Школу на обучение по избранной предпрофессиональной программе;
- возраст поступающего превышает верхний предел возраста, определенного для зачисления в Школу на обучение по избранной предпрофессиональной программе;

- в заявлении содержатся нецензурные либо оскорбительные выражения, угрозы жизни, здоровью и имуществу должностного лица или специалиста, принимающего заявление и документы, а также членам его семьи;
- текст заявления или его части не поддаются прочтению;
- в документах, представленных заявителем, содержатся серьезные повреждения, которые не позволяют однозначно истолковать содержание документа;
- сведения, указанные в подлинниках документов, не соответствуют сведениям, указанным в заявлении.

24. Заявления родителей (законных представителей), а также представленные документы и материалы хранятся в Школе в личном деле поступающего в течение двух месяцев с момента начала приема документов, а в случае зачисления поступающего в Школу - хранятся в личном деле обучающегося в течение всего срока хранения личного дела обучающегося.

25. Прием документов поступающих с ограниченными возможностями здоровья осуществляется в общем порядке.

I. Правила проведения индивидуального отбора детей

26. Индивидуальный отбор детей проводится в целях выявления лиц, имеющих необходимые для освоения соответствующей предпрофессиональной программы творческие способности и физические данные.

27. Для организации проведения индивидуального отбора детей в Школе формируются комиссии по индивидуальному отбору детей (далее - комиссии по отбору детей). Комиссия по отбору детей формируется по каждой предпрофессиональной программе в области музыкального искусства отдельно.

28. Состав комиссии по отбору детей формируется из числа преподавателей Школы, участвующих в реализации соответствующей предпрофессиональной программы в области музыкального искусства и утверждается приказом директора Школы. Рекомендуемый количественный состав комиссии по отбору детей - не менее пяти человек, в том числе председатель комиссии по отбору детей, заместитель председателя комиссии и другие члены комиссии по отбору детей.

Секретарь комиссии по отбору детей может не входить в ее состав. В случае отсутствия необходимого числа преподавателей, участвующих в реализации соответствующей предпрофессиональной программы, комиссия по отбору детей может формироваться из числа преподавателей, участвующих в реализации других предпрофессиональных программ в области музыкального искусства.

29. Председателем комиссии по отбору детей назначается работник Школы из числа педагогических работников, имеющих высшее профессиональное образование, соответствующее профилю предпрофессиональной программы в области музыкального искусства. Председателем комиссии по отбору детей может являться директор Школы, его заместители.

30. Председатель комиссии по отбору детей организует деятельность комиссии, обеспечивает единство требований, предъявляемых к поступающим при проведении отбора детей.

31. Секретарь комиссии по отбору детей назначается директором Школы из числа работников Школы. Секретарь ведет протоколы заседаний комиссии по отбору детей, представляет в апелляционную комиссию необходимые материалы.

32. Школа самостоятельно устанавливает сроки проведения отбора детей в течение не менее трех дней.

33. График проведения индивидуального отбора детей, поступающих в Школу в текущем году, утверждается приказом директора Школы.

34. Утвержденный график проведения индивидуального отбора детей, поступающих в Школу, размещается на официальном сайте Школы в информационно-телекоммуникационной сети Интернет и на информационном стенде, расположенном в помещении, не позднее, чем за пять дней до начала проведения индивидуального отбора.

35. Индивидуальное информирование родителей (законных представителей) о дате и времени прохождения процедуры индивидуального отбора поступающим ребенком осуществляется в соответствии с Административным регламентом.

36. Установленные Школой содержание форм отбора и система оценок должны гарантировать зачисление в Школу детей, обладающих творческими способностями

в области музыкального искусства и, при необходимости, физическими данными, необходимыми для освоения соответствующих предпрофессиональных программ в области музыкального искусства.

37. Отбор детей проводится в форме индивидуального прослушивания. Поступающему предлагаются творческие задания, позволяющие определить наличие музыкальных способностей - слуха, ритма, памяти. Виды творческих заданий устанавливаются согласно Приложению № 3 к настоящему Порядку. Поступающий, дополнительно, может исполнить самостоятельно подготовленные музыкальные произведения на инструменте (сольную пьесу или вокальное произведение с собственным сопровождением).

38. Система и критерии оценок, выставляемых комиссией по отбору детей, устанавливаются согласно Приложению № 3 к настоящему Порядку.

39. При проведении индивидуального прослушивания комиссия по отбору детей также осуществляет оценку соответствия физических данных поступающего специфике предпрофессиональной программы (соответствие индивидуального строения руки специфике музыкального инструмента, степень подвижности кистей и пальцев рук, наличие ограничений движения рук, наличие не смыкания голосовых связок у поступающих на программу «Хоровое пение» и т.п.). При выявлении явного несоответствия физических данных поступающего специфике предпрофессиональной программы, комиссия по отбору может порекомендовать родителям (законным представителям) поступающего обучение на другом инструменте, либо по другой программе.

Результаты оценки физических данных поступающего не могут влиять на результаты оценки творческих способностей поступающего.

40. При проведении отбора детей присутствие посторонних лиц не допускается.

41. Индивидуальный отбор поступающих с ограниченными возможностями здоровья организуется Школой с учетом особенностей психофизического развития, индивидуальных возможностей и состояния здоровья указанной категории поступающих. Школа должна создать специальные условия, без которых невозможно или затруднено проведение индивидуального отбора указанных

категорий поступающих, а именно:

проведение индивидуального отбора в учебном помещении на первом этаже здания Школы;

для поступающих с ограниченными возможностями здоровья по зрению: присутствие ассистента, оказывающего поступающему необходимую помощь;

для поступающих, имеющих нарушения опорно-двигательного аппарата: возможность беспрепятственного доступа поступающих в здание Школы и в учебное помещение, в котором проводится индивидуальный отбор поступающих.

42. Решение о результатах отбора принимается комиссией по отбору детей на закрытом заседании простым большинством голосов членов комиссии, участвующих в заседании, при обязательном присутствии председателя комиссии или его заместителя. При равном числе голосов председатель комиссии по отбору детей обладает правом решающего голоса.

43. На каждом заседании комиссии по отбору детей ведется протокол, в котором отражается мнение всех членов комиссии о выявленных, у поступающих, творческих способностях. Протоколы заседаний комиссии либо выписки из протоколов хранятся в личном деле обучающегося, поступившего в Школу на основании результатов отбора поступающих, в течение всего срока хранения личного дела.

44. Результаты проведения индивидуального отбора объявляются не позднее трех рабочих дней после проведения приема. Объявление результатов осуществляется путем размещения по-фамильного списка-рейтинга с указанием общего балла по сумме оценок, полученных каждым поступающим, на информационном стенде, а также на официальном сайте Школы.

45. Комиссия передает сведения об указанных результатах директору Школы не позднее следующего рабочего дня после принятия решения о результатах отбора.

46. Зачислению в состав обучающихся Школы подлежат поступающие, занявшие в по-фамильном списке-рейтинге наивысшие места в рамках контрольных цифр, установленных Учредителем Школы.

47. Родителям (законным представителям) поступающего, не прошедшего по

результатам отбора на обучение по соответствующей предпрофессиональной программе за счет средств субсидий, предоставляемых из бюджета муниципального образования «город Екатеринбург», может быть предложено обучение по другой предпрофессиональной программе за счет средств субсидий, предоставляемых из бюджета муниципального образования «город Екатеринбург», при условии наличия вакантных мест в рамках контрольных цифр приема, установленных Учредителем Школы.

48. По письменному заявлению родителя (законного представителя) поступающего, не прошедшего по результатам отбора на обучение по соответствующей предпрофессиональной образовательной программе за счет средств субсидий, предоставляемых из бюджета муниципального образования «город Екатеринбург», поступающий может быть зачислен в состав обучающихся для обучения за счет средств физических и (или) юридических лиц. В этом случае изданию распорядительного акта о зачислении предшествует заключение между родителями (законными представителями) поступающего и Школой соответствующего договора.

49. Директор издает приказ о зачислении детей в состав обучающихся Школы по результатам индивидуального отбора до 16 июня соответствующего года.

50. Приказ о зачислении размещается на официальном сайте Школы в информационно-телекоммуникационной сети Интернет и на информационном стенде в день его издания.

II. Подача и рассмотрение апелляции

51. Родители (законные представители) поступающих вправе подать апелляцию в письменном виде по процедуре и (или) результатам проведения индивидуального отбора в апелляционную комиссию не позднее следующего рабочего дня после объявления результатов отбора поступающих.

52. Состав апелляционной комиссии утверждается приказом директора Школы. Апелляционная комиссия формируется в количестве не менее трех человек из числа педагогических работников Школы, не входящих в состав комиссий по отбору

поступающих в соответствующем году.

53. Апелляция рассматривается не позднее одного рабочего дня со дня ее подачи на заседании апелляционной комиссии, на которое приглашаются родители (законные представители) поступающих, не согласные с решением комиссии по отбору детей.

54. Для рассмотрения апелляции секретарь комиссии по отбору детей в течение одного рабочего дня направляет в апелляционную комиссию протокол соответствующего заседания комиссии по отбору детей.

55. Апелляционная комиссия принимает решение о целесообразности или нецелесообразности повторного проведения отбора поступающих на обучение, родители (законные представители) которых подали апелляцию.

56. Решение принимается большинством голосов членов апелляционной комиссии, участвующих в заседании, при обязательном присутствии председателя комиссии. При равном числе голосов председатель апелляционной комиссии обладает правом решающего голоса.

57. Решение апелляционной комиссии подписывается председателем данной комиссии и доводится до сведения подавших апелляцию родителей (законных представителей) поступающих под подпись в течение одного рабочего дня, следующего за днем принятия решения.

58. На каждом заседании апелляционной комиссии ведется протокол.

59. Повторное проведение отбора детей проводится в течение трех рабочих дней со дня принятия решения о целесообразности такого отбора в присутствии одного из членов апелляционной комиссии. Подача апелляции по процедуре проведения повторного отбора детей не допускается.

III. Повторное проведение отбора поступающих

60. Повторное проведение индивидуального отбора поступающих проводится в присутствии одного из членов апелляционной комиссии в течение трех рабочих дней со дня принятия апелляционной комиссией решения о целесообразности такого отбора. Подача апелляции по процедуре проведения повторного отбора детей не допускается.

61. Поступающим, не проходившим индивидуальный отбор по уважительной причине (болезнь или иные обстоятельства, подтвержденные документально), предоставляется возможность пройти отбор в иное время, но не позднее окончания срока проведения индивидуального отбора поступающих, установленного Школой с учетом требований пункта 12 настоящего Порядка.

IV. Дополнительный прием

62. При наличии свободных мест для приема поступающих на обучение по соответствующим предпрофессиональным программам срок приёма продлевается до 29 августа соответствующего года.

63. Дополнительный прием заявлений родителей (законных) представителей поступающих осуществляется в сроки, устанавливаемые Школой самостоятельно.

64. Дополнительный индивидуальный отбор, поступающих, осуществляется в том же порядке, что и отбор, проводившийся в первоначальные сроки.

65. Информация о сроках дополнительного индивидуального отбора поступающих размещается в соответствующем разделе официального сайта Школы в информационно-телекоммуникационной сети Интернет, а также на информационном стенде, расположенном в помещении Школы, в срок не позднее пяти дней до даты проведения вступительных испытаний.

66. Зачисление поступающих в школу по итогам дополнительного индивидуального отбора осуществляется до 31 августа текущего года.

Приложение №1
К правилам приема и порядку отбора
обучающихся для обучения на
предпрофессиональные программы в
области музыкального искусства

Директору МБУК ДО «Екатеринбургская детская
музыкальная школа №10 имени В.А. Гаврилина»

(наименование должности руководителя учреждения)

Я.Ю.Прокопенко

(инициалы, фамилия руководителя учреждения)

(фамилия, имя, отчество заявителя)

Место регистрации (адрес):

Телефон: _____

E-mail: _____

Документ, удостоверяющий личность: _____

№ _____

выдан _____

(кем, когда)

ЗАЯВЛЕНИЕ

Прошу зачислить моего ребенка _____

_____,

(фамилия, имя, отчество)

дата рождения _____

на обучение по дополнительной предпрофессиональной программе в области
искусств

(полное наименование программы в соответствии с уставом учреждения)

Прошу информировать меня о ходе предоставления услуги (отметить

по электронной почте

по телефону

На проведение процедуры индивидуального отбора лиц, поступающих в целях обучения по дополнительной предпрофессиональной программе в области искусств, согласен (согласна).

(подпись)

(инициалы, фамилия)

С уставом, лицензией на право ведения образовательной деятельности, программами по видам искусств, правилами поведения, режимом работы учреждения ознакомлен (ознакомлена).

Я, _____,
(фамилия, имя, отчество заявителя)

даю бессрочное согласие (до его отзыва мною) на использование и обработку моих персональных данных и персональных данных моего ребенка по технологиям обработки документов, существующих в органах местного самоуправления, в следующем объеме: фамилия, имя, отчество, дата рождения, адрес места жительства. Отзыв настоящего согласия в случаях, предусмотренных Федеральным законом от 27.07.2006 № 152-ФЗ «О персональных данных», осуществляется на основании моего заявления, поданного в органы местного самоуправления.

- Приложение:
1. _____ на _____ л. в _____ экз.
(наименование документа)
 2. _____ на _____ л. в _____ экз.
(наименование документа)
 3. _____ на _____ л. в _____ экз.
(наименование документа)
 4. _____ на _____ л. в _____ экз.
(наименование документа)

(подпись)

(инициалы, фамилия)

(дата)

Приложение №2
К правилам приема и порядку отбора
обучающихся для обучения на
предпрофессиональные программы в
области музыкального искусства

ПЕРЕЧЕНЬ

документов и фотоматериалов, необходимых для предоставления услуги
«Зачисление в муниципальные учреждения дополнительного образования в области
искусств», подлежащих представлению заявителем

№ п/п	Категория и (или) наименование представляемого документа	Форма представления документа	Примечание
1.	Заявление о зачислении в учреждение дополнительного образования в области искусства	Подлинник	Форма заявления приведена в приложении № 1
2.	Документы, удостоверяющие личность заявителя, из числа следующих:	Подлинник и копия	Документ личного хранения
	паспорт гражданина Российской Федерации*		Для граждан Российской Федерации
	временное удостоверение личности гражданина Российской Федерации по форме № 2-П*		
	удостоверение личности военнослужащего Российской Федерации, военный билет, удостоверение личности моряка*		
	паспорт иностранного гражданина*		
разрешение на временное проживание либо вид на жительство в Российской Федерации			

	<p>дипломатический паспорт*</p> <p>удостоверение беженца или свидетельство о рассмотрении ходатайства о признании беженцем на территории Российской Федерации*</p> <p>иной документ, установленный федеральным законом или признаваемый в соответствии с международным договором Российской Федерации в качестве документа, удостоверяющего личность иностранного гражданина или лица без гражданства*</p>		<p>русский язык или переводом, сделанным переводчиком, подлинность подписи которого засвидетельствована нотариусом**</p>
3.	<p>Документы, подтверждающие полномочия родителя, усыновителя, опекуна, попечителя, из числа следующих:*</p> <p>свидетельство о рождении ребенка</p> <p>решение суда об установлении усыновления (удочерения), о признании отцовства, об установлении факта родственных отношений</p> <p>решение органа опеки и попечительства об установлении опеки или попечительства</p>	<p>Подлинник и копия</p>	<p>Документ подтверждает законность представления прав поступающего и представляется в отношении детей до 18 лет, детей-сирот, детей, оставшихся без попечения родителей</p>
4.	<p>Фотографии поступающего (две штуки), идентичные и</p>		<p>Представляется в черно-белом или цветном исполнении размером</p>

	соответствующие возрасту поступающего на момент подачи заявления		35 x 45 мм с четким изображением лица строго в анфас без головного убора
<p>* Документ включен в перечень документов, представляемых заявителем, утвержденный частью 6 статьи 7 Федерального закона от 27.07.2010 № 210-ФЗ «Об организации предоставления государственных и муниципальных услуг».</p> <p>** Документ является результатом оказания услуги, являющейся необходимой и обязательной для получения муниципальной услуги. Перечень услуг, которые являются необходимыми и обязательными для предоставления Администрацией города Екатеринбурга муниципальных услуг, утвержден Решением Екатеринбургской городской Думы от 24.01.2012 № 1/52 «Об утверждении Перечня услуг, которые являются необходимыми и обязательными для предоставления Администрацией города Екатеринбурга муниципальных услуг, и Порядка определения размера платы за их оказание».</p>			

Примерные формы отбора детей на дополнительные предпрофессиональные программы.

ДПП «Фортепиано»

Форма отбора - прослушивание и собеседование.

Цель: определение наличия и уровня музыкальных способностей детей, а также некоторых индивидуальных качеств (интеллектуальное развитие, эмоциональная отзывчивость, исполнительские данные и т.д.).

Требования к творческим способностям:

1) Музыкальные способности:

- Хорошо развитый музыкальный слух (интонирование)
- Чувство музыкального ритма
- Музыкальная память

2) Предрасположенность к занятиям искусством (творческая фантазия, эмоциональная отзывчивость)

3) Исполнительские данные:

- Физически здоровые руки
- Быстрота двигательных реакций
- Природная гибкость мышц

Содержание вступительного прослушивания:

1. Собеседование для определения музыкально-эстетических ориентаций ребенка.
2. Спеть знакомую песню со словами.
3. Повторить (спеть на любой слог) звук, сыгранный на фортепиано.
4. Послушать и запомнить сыгранный на фортепиано звук, а затем найти его на клавиатуре.
5. Послушать небольшую музыкальную фразу, исполненную на инструменте и воспроизвести ее музыкальный ритм, хлопая в ладоши.
Прочитать стихотворение объемом в 3-4 четверостишия.
7. Прослушать 2-3 музыкальные пьесы и определить настроение и образы музыки.

8. Выполнить предложенную пальчиковую игру и несколько несложных упражнений, используемых для формирования пианистического аппарата.

Поступающим с предварительной подготовкой необходимо исполнить 1-2 пьесы сольно, либо в ансамбле с преподавателем.

По окончании вступительных испытаний заседает комиссия по отбору, где обсуждается каждая кандидатура, оцениваются музыкальные данные поступающих.

ДПП «Духовые и ударные инструменты»

Форма отбора - прослушивание и собеседование.

Цель: определение наличия и уровня музыкальных способностей детей, а также некоторых индивидуальных качеств (интеллектуальное развитие, эмоциональная отзывчивость, исполнительские данные и т.д.).

Требования к творческим способностям:

1) *Музыкальные способности:*

- Хорошо развитый музыкальный слух (интонирование)
- Чувство музыкального ритма
- Музыкальная память

2) *Предрасположенность к занятиям искусством* (творческая фантазия, эмоциональная отзывчивость)

3) *Исполнительские данные:*

- Физически здоровые руки
- Быстрота двигательных реакций
- Природная гибкость мышц

Содержание вступительного прослушивания:

1. Собеседование для определения музыкально-эстетических ориентаций ребенка.
2. Спеть знакомую песню со словами.
3. Повторить (спеть на любой слог) звук, сыгранный на фортепиано.
4. Послушать и запомнить сыгранный на фортепиано звук, а затем найти его на клавиатуре.
5. Послушать небольшую музыкальную фразу, исполненную на инструменте и воспроизвести ее музыкальный ритм, хлопая в ладоши.
6. Простучать карандашом по коробочкам несложные ритмические рисунки в предложенном темпе (для поступающих на ударные инструменты).
7. Выполнить предложенную пальчиковую игру и несколько несложных упражнений, используемых для формирования игрового аппарата.

Поступающим с предварительной подготовкой необходимо исполнить 1-2 пьесы.

По окончании вступительных испытаний заседает комиссия по отбору, где обсуждается каждая кандидатура, оцениваются музыкальные данные поступающих.

ДПП «Народные инструменты»

Форма отбора - прослушивание и собеседование.

Цель: определение наличия и уровня музыкальных способностей детей, а также некоторых индивидуальных качеств (интеллектуальное развитие, эмоциональная отзывчивость, исполнительские данные и т.д.).

Требования к творческим способностям:

1) *Музыкальные способности:*

- Хорошо развитый музыкальный слух (интонирование)
- Чувство музыкального ритма
- Музыкальная память

2) *Предрасположенность к занятиям искусством* (творческая фантазия, эмоциональная отзывчивость)

3) *Исполнительские данные:*

- Физически здоровые руки
- Быстрота двигательных реакций
- Природная гибкость мышц

Содержание вступительного прослушивания:

1. Собеседование для определения музыкально-эстетических ориентаций ребенка.
2. Спеть знакомую песню со словами.
3. Повторить (спеть на любой слог) звук, сыгранный на фортепиано.
4. Послушать и запомнить сыгранный на фортепиано звук, а затем найти его на клавиатуре.
5. Послушать небольшую музыкальную фразу, исполненную на инструменте и воспроизвести ее музыкальный ритм, хлопая в ладоши.
6. Выполнить предложенную пальчиковую игру и несколько несложных упражнений, используемых для формирования игрового аппарата.

По окончании вступительных испытаний заседает комиссия по отбору, где обсуждается каждая кандидатура, оцениваются музыкальные данные поступающих.

**Виды творческих заданий для проведения индивидуального отбора детей
для обучения по ДПП области музыкального искусства**

I. Спеть заранее подготовленную несложную песню.

Примерный репертуарный список

1. Русская народная песня «Во поле береза стояла»;
2. Латвийская народная песня «Солнышко вставало»;
3. Французская народная песня «Слышишь песню у ворот»;
4. Русская народная песня «Как у наших у ворот»;
5. Русская народная песня «Со вьюном я хожу»;
6. Г. Гладков «Чунга-чанга»;
7. Е. Крылатов «Колыбельная медведицы»,
8. В. Шаинский «Антошка», «Песенка крокодила Гены», «Когда мои друзья со мной»
9. М. Красев «Маленькой елочке холодно зимой»;
10. А. Островский «Спят усталые игрушки»;
11. Р. Рустамова «Солнышко лучистое»
12. М. Матшина «Едет-едет паровоз»;
13. З.Левина «Неваляшки»;
14. А. Филиппенко «По малину в сад пойдем»

II. Повторить (спеть на нейтральный слог) музыкальный фрагмент (попевку), протяженностью до четырех тактов, предварительно исполненный преподавателем.

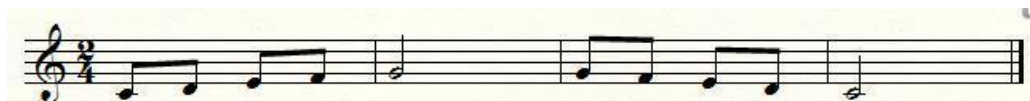
Примеры музыкальных фрагментов (попевок)

№1



Та-та-та - та-та-та - та-та-та - та-та-та

№2



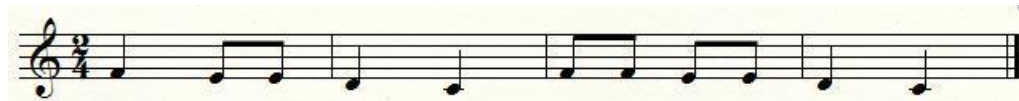
Ля-ля - ля-ля - ля - ля-ля - ля - ля - ля №3



№4



№5



№6

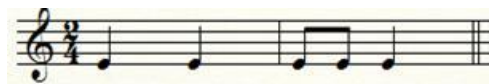


№7



III. Повторить (прохлопать) вслед за преподавателем ритмический рисунок, протяженностью 2-4 такта.

Примеры ритмических заданий №1



№2



№3



№4



№5



№6



№7



№8



№9



№10



IV. Выполнить скоординированные движения под музыку (шаги или качивания) в соответствии с темпом слушаемой музыки: медленно, быстро, умеренно, с ускорением, с замедлением.

V. Определить на слух количество сыгранных звуков: один, два или много.

VI. Хлопать под музыку в соответствии с громкостью слушаемой музыки: громко, тихо, усиливая или уменьшая громкость.